

Biologie des Organismes Animaux



SCIENCES DE LA
VIE ET DE LA TERRE



Shop



- Cahiers de Biologie + Lexique
- Accessoires de Biologie



Etudier



Visiter [Biologie Maroc](http://www.biologie-maroc.com) pour étudier et passer des QUIZ et QCM en ligne et Télécharger TD, TP et Examens résolus.



Emploi



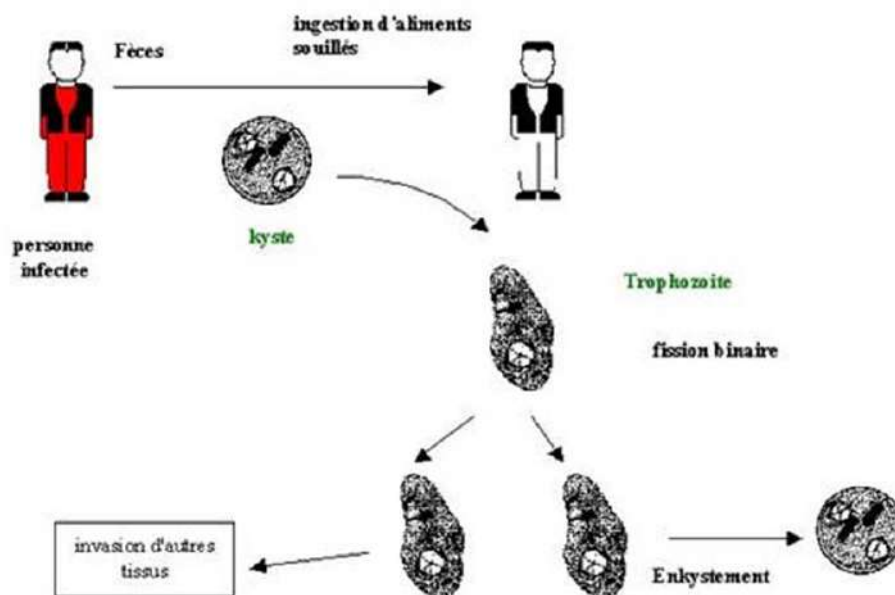
- CV • Lettres de motivation • Demandes...
- Offres d'emploi
- Offres de stage & PFE

Les principales maladies parasitaires chez l'homme ou parasitoses humaines

A- L'amibiase ou dysenterie amibienne

Cette maladie est provoquée par un protozoaire, *Entamoeba histolytica*, qui affecte 10% de la population humaine (50 000 à 100 000 morts par an). Elle est très répandue dans les zones tropicales.

L'infestation se fait par l'ingestion d'aliments souillés par des excréments humains, contenant des kystes. Dans le gros intestin, il y a libération de trophozoïtes qui, en se multipliant, perforent les capillaires sanguins et sécrètent des enzymes histolytiques qui provoquent des ulcères du colon se manifestant par des douleurs abdominales et des diarrhées sanglantes. Ces amibes peuvent ensuite gagner d'autres organes : foie, cerveau, poumons...en passant par le sang.



B- La trypanosomiase africaine ou maladie du sommeil (schéma du cycle, voir cours)

La maladie du sommeil est une maladie provoquée par un protozoaire flagellé, *Trypanosoma gambiense*, qui est transmis à l'homme par une piqûre de la mouche Tsé Tsé ou glossine. Elle est répandue en Afrique subsaharienne avec 50 000 à 70 000 personnes infectées par an.

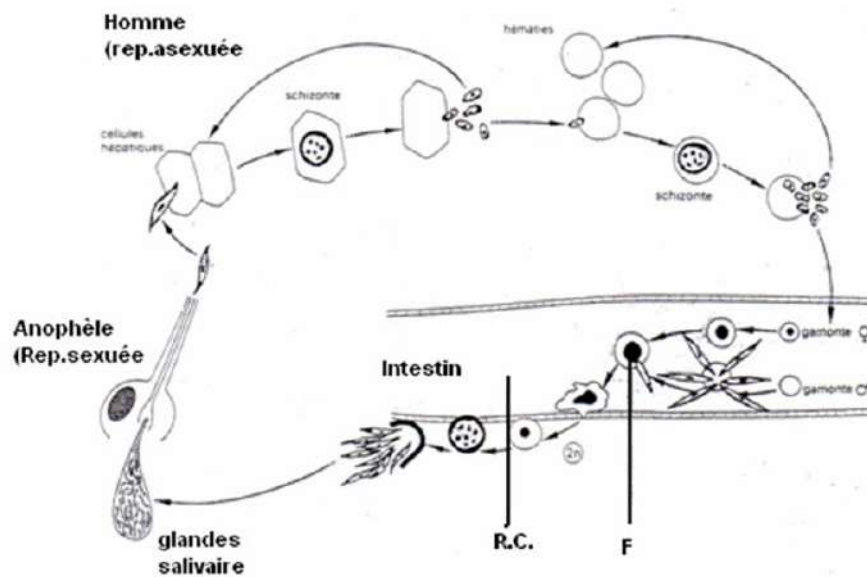
Les symptômes commencent par de la fièvre, des maux de tête, des douleurs articulaires, des troubles cardiaques...Des troubles neurologiques apparaissent quand le parasite arrive dans le liquide céphalorachidien : sommeil perturbé, fatigue...conduisant au coma et à la mort en absence de traitement.

C- Le paludisme (ou malaria) (schéma du cycle, voir cours)

Le paludisme est une maladie courante et potentiellement mortelle dans de nombreuses régions tropicales et subtropicales (200 millions de cas par an entraînant 1 million de mort).

Il est causé par un protozoaire parasite, *Plasmodium falciparum*, qui est transmis à l'homme par la piqûre d'un moustique, l'anophèle, qui en est porteur. Chez l'être humain, ces parasites se multiplient dans le foie puis s'attaquent aux globules rouges.

Les signes de la maladie sont des accès de fièvre, dues à l'éclatement des globules rouges, des maux de tête et des vomissements.



Cycle de Plasmodium

D- La schistosomiase ou bilharziose intestinale (schéma du cycle, voir cours)

Elle est très répandue en zones tropicales en Afrique, en Amérique et en Asie (180 millions de personnes affectées et 280 000 décès par an).

Elle est due à un métazoaire parasite, ver plat (embranchement des plathelminthes), *Schistosoma mansoni*, dont l'hôte intermédiaire est un mollusque gastéropode d'eau douce, et l'hôte définitif est l'Homme.

L'homme se contamine, par voie transcutanée, au cours de baignades en eau douce et stagnante, contenant des larves du parasite (métacercaires). Les larves se développent en adultes mâles et femelles qui se localisent dans le foie et la veine porte. Les femelles se déplacent ensuite dans les veines intestinales pour pondre leurs œufs qui traversent alors la paroi de l'intestin et sont rejetés à l'extérieur.

Le développement se poursuit dans les tissus du gastéropode par une multiplication des formes larvaires ; les dernières formes larvaires, métacercaires, quittent le gastéropode dans l'eau jusqu'à la rencontre d'un Homme.

Les signes pathologiques de la bilharziose sont une hypertension portale responsable d'une hypertrophie du foie (hépatomégalie), varices œsophagiennes qui peuvent éclater et provoquer des hémorragies mortelles.

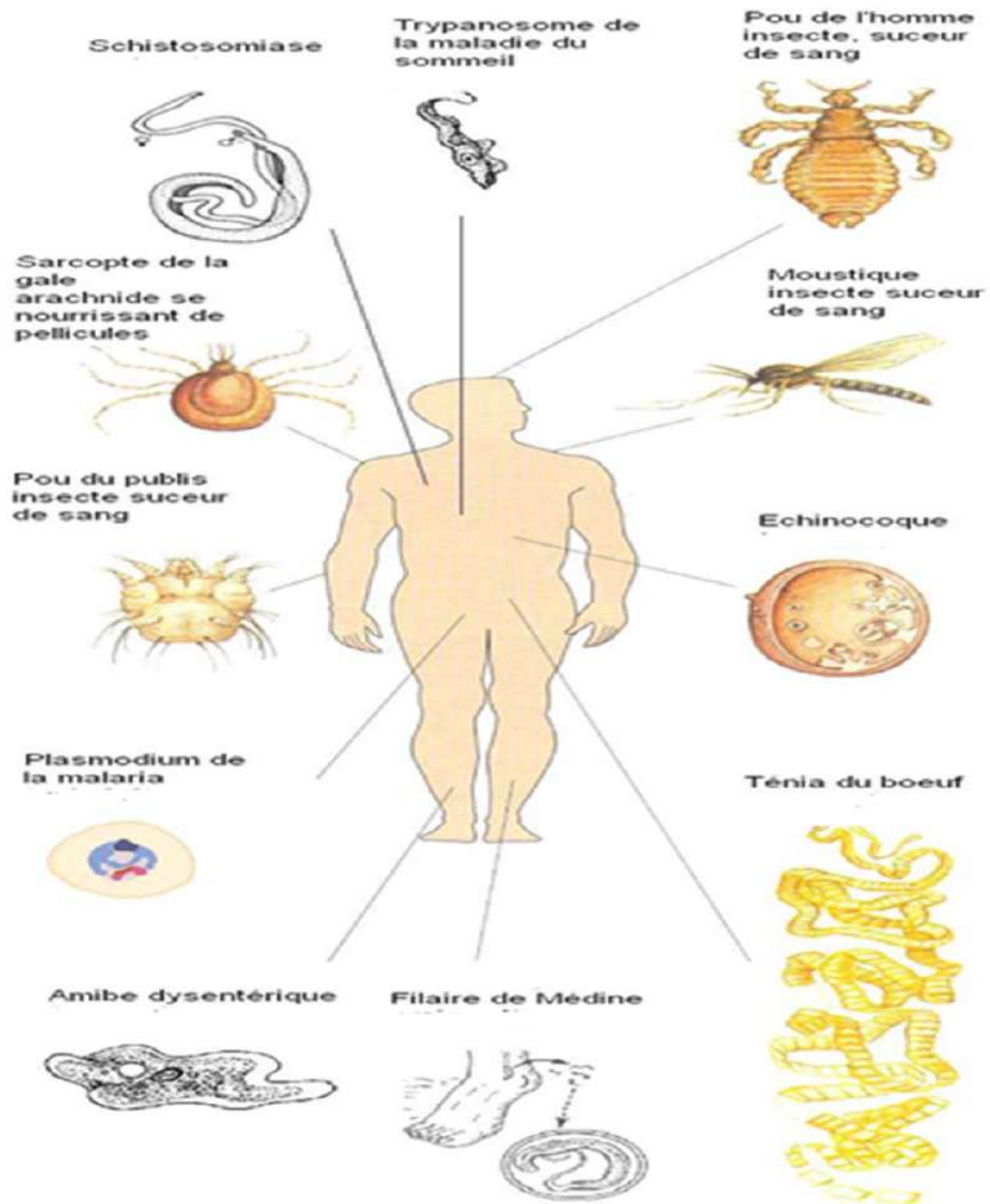
E- Ascaridiose

Elle est causée par *Ascaris lumbricoïdes*, un ver rond (nématode) parasite de grande taille (15 à 25 cm de long), vivant dans l'intestin de l'Homme. Elle sévit dans les pays chauds du tiers-monde avec 350 millions de personnes gravement atteintes et 60 000 décès annuels.

La contamination se fait après l'ingestion d'eau ou d'aliments souillés, contenant des œufs mûrs.

Maladie peu grave, l'ascaridiose entraîne cependant un affaiblissement de l'organisme, par suite de dénutrition, le rendant incapable de se défendre contre d'autres maladies.

En cas d'infestations massives (200 à 400 chez le jeune enfant, 800 à 1000 chez l'adulte), des signes graves apparaissent : occlusion intestinale, hépatite, pancréatite, des atteintes nerveuses... qui aboutissent à la mort.



Principales parasitoses humaines

Maladie	Amibiase	Maladie du sommeil	Schistosomiasis	Paludisme	Ascariose
Parasite					

Position systématique					
Hôte définitif					
Hôte(s) intermédiaire(s)					
Type de cycle					
Mode de contamination					

Tableau récapitulatif

Bon courage



LIENS UTILES 🙌

Visiter :

1. <https://biologie-maroc.com>

- Télécharger des cours, TD, TP et examens résolus (PDF Gratuit)

2. <https://biologie-maroc.com/shop/>

- Acheter des cahiers personnalisés + Lexiques et notions.
- Trouver des cadeaux et accessoires pour biologistes et géologues.
- Trouver des bourses et des écoles privées

3. <https://biologie-maroc.com/emploi/>

- Télécharger des exemples des CV, lettres de motivation, demandes de ...
- Trouver des offres d'emploi et de stage

